

## Sjekkliste for regatta-ansvarleg på Hjeltefjordtrimmen 2012

Dette dokumentet er meint som ei hjelp til deg som skal vera regatta-ansvarleg under Hjeltefjordtrimmen 2012.  
Dersom du har innspel til dette dokumentet kan du ta kontakt med Kjell Magnus Økland på [kjellmag@gmail.com](mailto:kjellmag@gmail.com) / 95 04 67 39.

### Seinast dagen før regattaen

Sjekka vêrmelding  
Sjekka motor/drivstoff og anna teknisk utstyr på startbåten  
Sjekka flagg, bøyer, tau og lodd  
Les seglingsvedtektene nøye

### På dagtid regattadagen

Sjekka vêrmelding  
(ved svært sterk vind: vurderer og evt. kringkasta avlysning seinast kl. 14.00 via epost og nettsider)  
Vera ute i god tid

### Folk og utstyr som skal vera med i startbåten

Minst 3 personar  
(Arbeidsdelinga ved start kan til dømes vera 1 båtførar, 2 klokke/lydsignal 3 flaggmeister og ved målgang: 1 båtførar, 2 sekretær 3 utkikk/klokke)

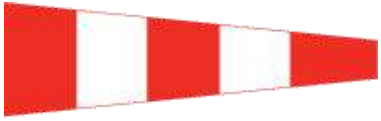


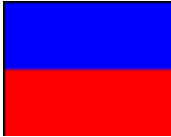
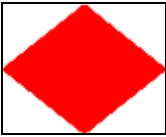





Minst 2 tunge lodd og 1 lett som daumann  
Minst 300 meter ilettau klar til bruk i stamp  
(i verste fall må ein ha ilettau til merke 1 + to startmerker = ca. 300 m)  
Minst 2 store blåser  
Flaggline /strips / tape  
Kniv / båtshake  
Flaggstativ  
Fløyte/tut/signalhorn/tåkelur til å laga lydsignal med  
GPS  
Klokke  
Kikkert

Kartplottar/ekkolodd (høve til å studera dybder)  
Kappseglingensreglementet 2009-2012  
Vannfast skriveblokk+penn  
Laminerte nr. skilt: 1, 2, 3, 4 og 5 i minst A3-storleik  
Kamera

### Perm som inneheld:

Laminerte seilingsbestemmelsar  
Laminert sjekkliste for regattaansvarleg  
Laminert liste med båtnamn, type, seglnr over kva  
båtar som segla i 08-11, sortert etter seglnr.

## Fylgjande 12 flagg skal vera med i startbåten:

Flagg					
Namn på flagg	AP	Signalflagg N Signalflagg A	Signalflagg D	Signalflagg E	Signalflagg F
Vert brukt ved	Utsetjing	N over A: Alle seglasar er annullert. Ikkje fleire seglasar i dag.	Klasseflagg LYS 1.15 og lågare og rekruttklasse	Klasseflagg Express LYS 1.16-1.24 LYS 1.25 og over	Klasseflagg Yngling og joller
Lydsignal	Opp: 2 lydsignal Ned: 1 lydsignal	Opp: 3 lydsignal			
Flagg					
Namn på flagg	Signalflagg M	Signalflagg P	Signalflagg S	Signalflagg X	Fyrste likhetsteikn
Vert brukt ved	Erstattar merke	Klarsignal	Avkorting	Individuell tilbakekalling	Generell tilbakekalling
Lydsignal		Opp: 1 lydsignal Ned: 1 lydsignal	Opp: 2 lydsignal	Opp: 1 lydsignal	Opp: 2 lydsignal Ned: 1 lydsignal

**Sjå òg forsatsen i kappseglingsreglementet!**

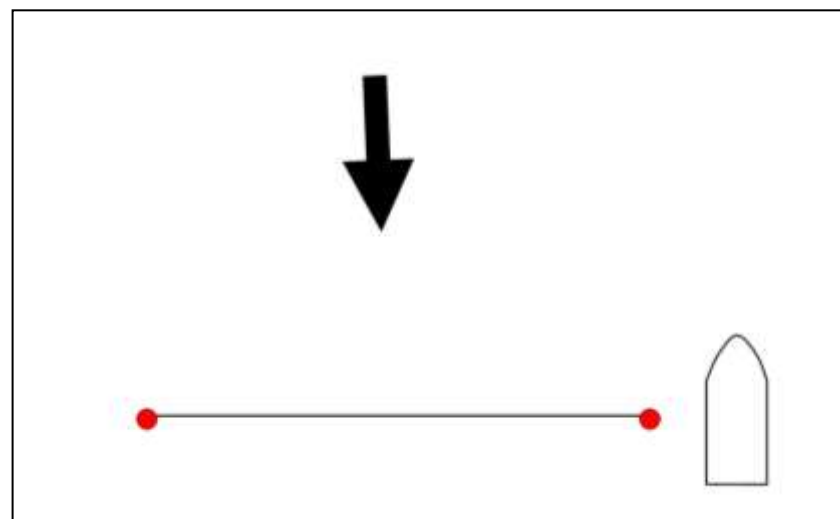
### Utpå kl. 1800-1820

- Vera i startområdet seinast klokka 1800, sjekk at merke 1 og det faste startmerket er på plass.
- Vurdera og avgjera kva løpsalternativ som skal seglast, evt. be om innspel frå andre.
- Leggja startmerke (helst med daumann, slik at det ikkje flyt iletau rundt startmerket) 90° på vinden. Legg fyrst startbøyen godt til lo (40-50 meter), la vind og straum virka før du eventuelt justerer mot le. For å oppnå god spredning på startlinja bør linja ha 3-4° fordel for babord bøye (= 30-40 meter). Lengda på startlinja bør vera 150-250 meter. Sjå større utgåve av dybdekartet på s 6.
- Ta i mot meldingar om DH-LYS-tal og båtar som vil segla i rekruttklassen
- Notera namn og seglnr. på båtar etter kvart som dei kjem til startområdet.



### Kl. 1820

- Visa løpsnummer og ha dette synleg til startprosedyrane for alle klassar er gjennomført.
- Sjekka startlinja, dersom linja er veldig skeiv kan du evt. leggja eit nytt merke og setja på ei kanne eller ein fender på det fyrste startmerket.
- Posisjonera seg ved styrbord bøye
- Gjera klart flagg, lydutstyr, GPS-klokke til startprosedyren



## Startprosedyren

1825: Varselsignal 1. start

1826: Klarsignal 1. start

1829: Eitt-minuttsignal 1. start

1830: Startsignal 1. start

(evt. signalisering for individuell / generell tilbakekalling)

1835: Varselsignal 2. start

1836: Klarsignal 2. start

1839: Eitt-minuttsignal 2. start

1840: Startsignal 2. start og varselsignal 3. start

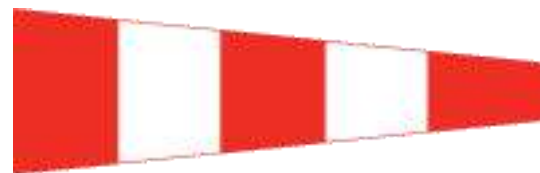
(evt. signalisering for individuell / generell tilbakekalling)

1841: Klarsignal 3. start

1844: Eitt-minuttsignal 3. start

1845: Startsignal 3. start

(evt. signalisering for individuell / generell tilbakekalling)



**Hugs at du uansett grunn kan utsetja starten, så lenge startsignalet ikkje er gått. Dette kan vera nyttig til dømes ved feil i startprosedyren.  
AP går ned med 1 lydsignal 1 minutt før ny prosedyre.**

Individuell tilbakekalling		Opp: 1 lydsignal Skal henga i inntil 4 minutt, dersom ikkje tjuvstartande båtar går attende.	
Generell tilbakekalling		Opp: 2 lydsignal Ned: 1 lydsignal. Ny prosedyre 1 minutt etter.	(Dersom det er generell tilbakekalling i 1. start, forskyv du prosedyren for 2. start)

## Under løpet

Telja kor mange båtar som seglar. Løpande vurderer evt. avkorting. I forkant av at fyrste båt i klassen rundar, bør det vurderast om siste båt i klassen klarar å runda dette merket før klokka 21.00, då maksimaltida går ut. Ha i mente at vinden ofte minkar etter klokka 20.00.

Fotografera, gjerne ved merkerundingar.

## Ved avkorting

Planlegg avkorting i god tid!

Plasser båten på den sida av merket som båtane ville ha segla dersom det ikkje vart avkorting, jamfør vedlegg 3 i seglingsvedtektene.

Gje signal for avkorting = signalflagg S med to lydsignal saman med klasseflagg for dei klassane som skal avkortast.

Ta målgang

### **Ved målgang**

Posisjonera båten 90° på mållinja

Ha skrivesaker klar. (Dersom ein skriv opp rekkefølgen som båtane kjem i på nest siste merke, så er mesteparten av sekretærjobben alt gjort.)

Notera båtnamn+seglnummer og klokkeslett for målgang, til dømes 20.14.34. Noter òg evt. protestflagg og båtar som har brutt.

### **Etter siste målgang**

Ryddda merker: Dra opp eine startmerket med ile. Unngå å kappe ilettau til startbøye.

Ringa/senda resultatata til resultatansvarleg Onar Nilsen 41 10 44 65 / [onar@okel.no](mailto:onar@okel.no)

Køyra til lands og fortøya startbåt

### **På land**

Lossa/rydda utstyr. Våte flagg må setjast til tork!

Senda bilete til [ranbilder@gmail.com](mailto:ranbilder@gmail.com)

### **Dersom eitkvart manglar/må utbetrast til neste gong**

Ring eller send epost om kva som må gjerast til nøkkelpersonell.

	Helsing	
Regattakomiteen		Regattakomiteen
Ran Seilforening		Askøy Seilforening

PS! Om det gjer meirsmak å arrangera, så er du hjarteleg velkomen i regattakomiteen!

### **4 vedlegg**

1: Dybdekart over startområdet

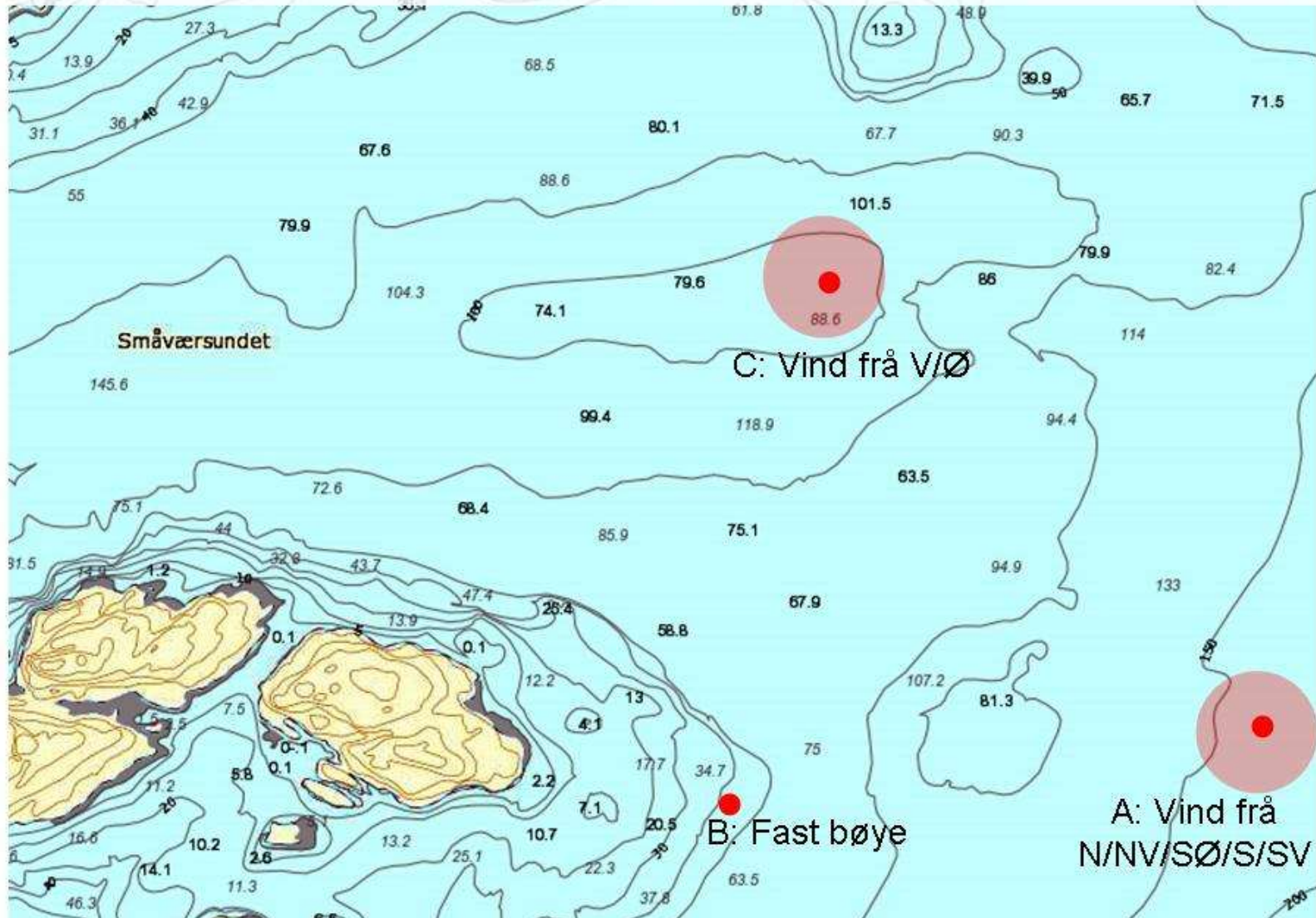
2: Prinsipp for avkorting ved runding av Gullskjær

3: Prinsipp for avkorting ved runding av Rotøyane om B

4: Prinsipp for avkorting ved runding av Rotøyane om S

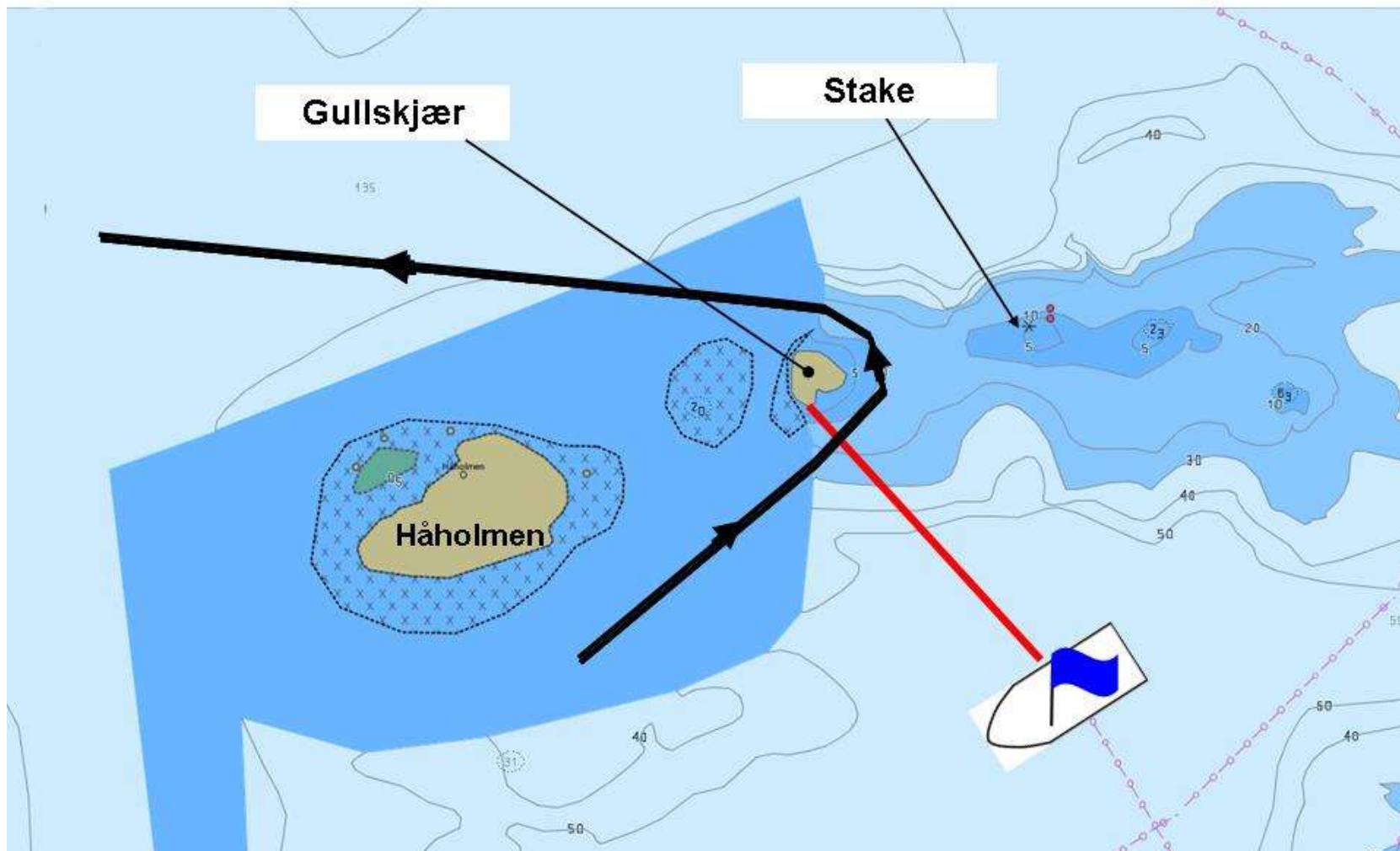
# Dybder kring startlinja på Hjeltefjordtrimmen

A: ca. 160 m. B: ca. 60 m. C: ca. 85 m.



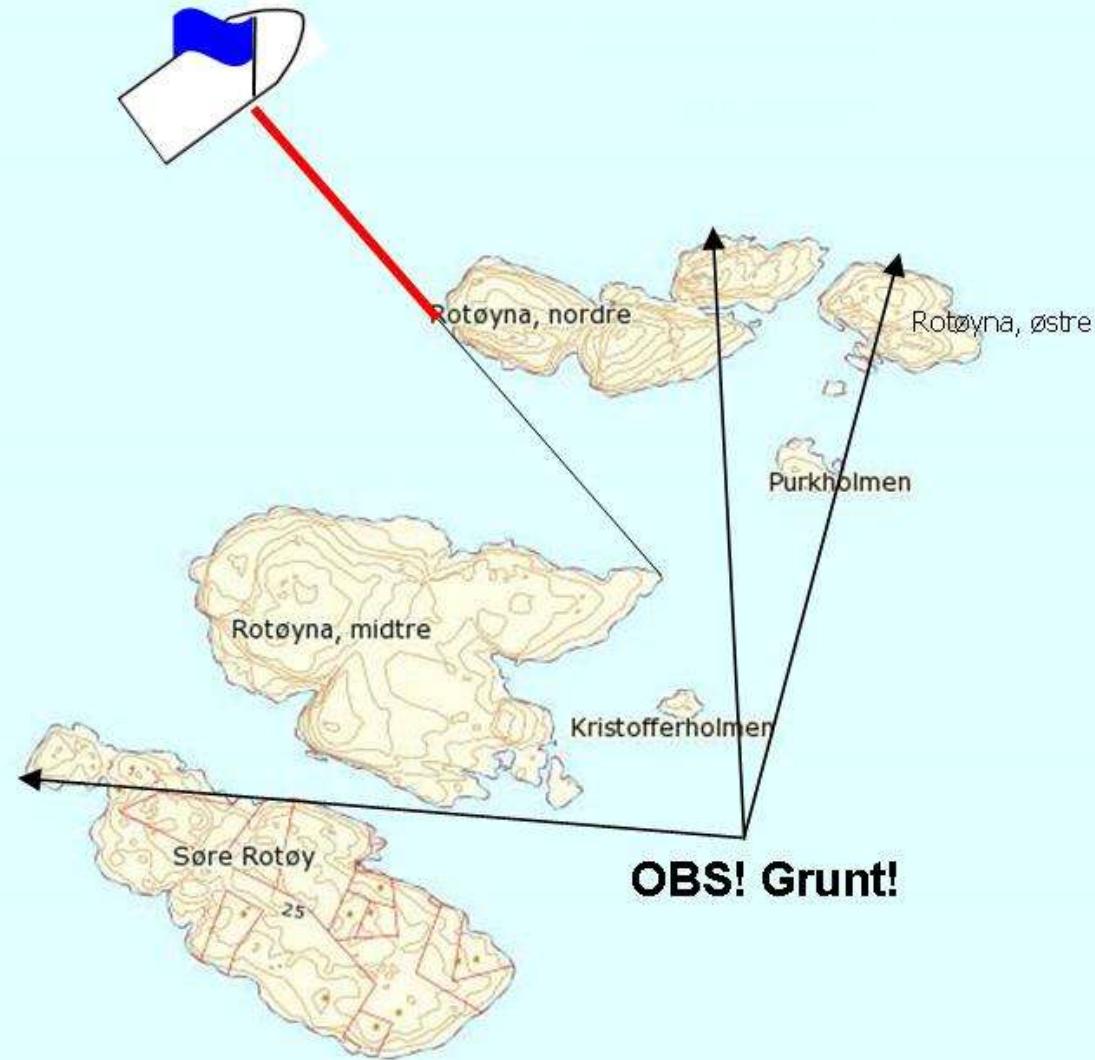
# Prinsipp for avkorting ved runding Gullskjær om B

Målbåt ligg 300 meter sørøst for Gullskjær.  
Mållinja skal passerast i retning frå førre merke.



# Prinsipp for avkorting ved runding Rotøyane om B

Målbåt ligg 300m NV for Nordre Rotøy med neset på Nordre Rotøy overrett med neset på Midtre Rotøy.  
Mållinja skal passerast i retning frå førre merke.





## Prinsipp for avkorting ved runding Rotøyane om S

Målbåt ligg 300 meter sørvest for Søndre Rotøy med neset på Søndre Rotøy overrett med neset på Østre Rotøy. Mållinja skal passerast i retning frå førre merke.

